

EUROPEAN YOUTH PARLIAMENT



18. - 20. April 2024

EYE BERLIN

TRAVEL BOOKLET

DE



kofinanziert und unterstützt von



European
Parliament

| BertelsmannStiftung



Culture of
Solidarity
Fund

Inhalt

Inhalt	1
EYE Berlin	2
Wichtige Informationen zur Veranstaltung	3
Berlin	4
Allgemeine Informationen	4
Attraktionen	4
Anreise nach Berlin	6
Mit dem Flugzeug	6
Mit dem Zug	6
Mit dem Bus	6
Öffentlicher Nahverkehr in Berlin	7
Der Ausrichtungsort	9
Unterkunft	11
Apartments	11
Hostels	11
Nachhaltigkeit	13
Reisen	13
Packliste	13
Ready, Set, Berlin!	14

EYE Berlin

Liebe:r EYE Berlin-Teilnehmer:in,

wenn Du dieses Booklet liest, nimmst Du offiziell am EYE Berlin teil... Willkommen an Bord!

Wir freuen uns sehr über deine Leidenschaft und dein Interesse an dieser Veranstaltung: Es ist ein Beweis für die Bereitschaft junger Menschen wie dir, ihre Stimme zu erheben und etwas zu bewegen. Und wir sind stolz darauf, euch die Bühne dafür bieten zu können.

Das EYE Berlin war eine lange Reise für das Organisationsteam, aber wir sind froh, dass Du uns auf diesem letzten Teil begleiten wirst. Wir haben hart gearbeitet, um dir ein unvergessliches Erlebnis bieten zu können. Schau bitte regelmäßig in dein Posteingang, um weitere spannende Informationen zu erhalten!

In dieser Broschüre findest Du weitere Informationen über den logistischen Teil der Veranstaltung, die sowohl bei der Planung deiner Reise nach Berlin als auch während der Veranstaltung nützlich sein können, um sich in der Stadt zurechtzufinden.

Weitere Einzelheiten zum Programm der Veranstaltung sind in einem separaten Dokument enthalten, das Du erhalten wirst/bereits erhalten hast.

Wenn Du Fragen hast, steht dir die Abteilung für Teilnehmersupport wie immer unter support@eyeberlin.org zur Verfügung.

Wir sehen uns bald in Berlin!

Beste Grüße,
Das Organisationsteam des EYE Berlin

Wichtige Informationen zur Veranstaltung

Hier findest Du eine Zusammenfassung dessen, was Du von der Veranstaltung erwarten kannst.

- Daten der Veranstaltung: 18.-20. April 2024
- Veranstaltungsort: Colosseum Berlin
- Teilnehmer:innen: 2.000 inspirierte Jugendliche aus ganz Europa
- Aktivitäten: Workshops, Podiumsdiskussionen, kulturelle Veranstaltungen

Hinweis: Einzelheiten zur Veranstaltung, einschließlich eines vollständigen Zeitplans, findest Du im Willkommenspaket. Wenn Du Hilfe benötigst, wende dich an support@eyeberlin.org.

Die Veranstaltung wird eine Reihe von Workshops und Veranstaltungen umfassen, die zu folgenden Zeiten stattfinden werden:

Programme

18. April

16:00 - 20:00 Akkreditierung der Teilnehmenden

18:00 - 21:30 Movie Night

19. April

10:00 - 11:30 Eröffnungszeremonie

12:00 - 17:30 Workshops zu den fünf thematischen Säulen

12:00 - 17:30 Active Europe Fair

18:00 - 20:00 Interaktive Podiumsdiskussion mit MdEPs

20. April

10:00 - 15:00 Active Europe Fair

10:00 - 17:30 Workshops zu den fünf thematischen Säulen

15:30 - 17:30 Jugendplenum

18:00 - 19:00 Abschlusszeremonie

19:30 - 21:30 Euroconcert

Wenn Du es am 18. April nicht zur Akkreditierung schaffst, ist das erstmal kein Problem: Bitte setz dich mit dem Support-Team (support@eyeberlin.org) in Verbindung und wir können alternative Möglichkeiten für deine Akkreditierung besprechen.

Bitte beachte, dass bei der Veranstaltung keine Speisen und Getränke angeboten werden: Wie bereits bei der Anmeldung erwähnt, müssen alle Kosten von den Teilnehmer:innen selbst getragen werden.

Berlin

Allgemeine Informationen

Berlin ist seit 1990 die Hauptstadt der Bundesrepublik Deutschland. Die Stadt gliedert sich in die folgenden Bezirke: Mitte, Friedrichshain-Kreuzberg, Pankow, Charlottenburg-Wilmersdorf, Spandau, Steglitz-Zehlendorf, Tempelhof-Schöneberg, Neukölln, Treptow-Köpenick, Marzahn-Hellersdorf, Lichtenberg, Reinickendorf.

Berlin hat ca. 3,5 Millionen Einwohner, von denen fast 1 Million einen Migrationshintergrund aus aller Welt haben. Die größten Gemeinschaften sind die türkische, polnische und syrische Communities.



Attraktionen

Berlin ist dank seiner Geschichte und Architektur ein beliebtes Touristenziel. Zu den berühmtesten Attraktionen gehören:

Brandenburger Tor: Das einzige noch erhaltene Stadttor, erbaut zwischen 1788 und 1791 nach dem Vorbild der Propyläen in Athen. Es wurde von Friedrich Wilhelm II., König von Preußen von 1786 bis 1797, als Zugang zur Straße Unter den Linden in Auftrag gegeben, die zum preußischen Palast führte.

Checkpoint Charlie: Der bekannteste offizielle Grenzübergang zwischen Ost- und West-Berlin während des Kalten Krieges.

Reichstag: Das Gebäude beherbergt den Bundestag, die Bundesversammlung, das Unterhaus der deutschen Legislative. Es kann kostenlos besichtigt werden; weitere Informationen findest Du hier: <https://www.bundestag.de/en/visittheBundestag>

Potsdamer Platz: Der Potsdamer Platz ist heute ein wichtiger Verkehrsknotenpunkt und beherbergt auch eine Reihe von Restaurants, Bars und Geschäften. Früher verlief hier die Berliner Mauer, von der auf dem Platz noch Fragmente zu sehen sind.

East Side Gallery: Diese Open-Air-Galerie, ein verbliebenes Stück der Berliner Mauer, wurde von Künstlern aus der ganzen Welt in eine Leinwand mit verschiedenen Wandmalereien verwandelt. Sie ist ein lebendiges Zeugnis für Freiheit und Kreativität und eine ergreifende Erinnerung an die historische Teilung und Wiedervereinigung Berlins.

Die **Museumsinsel:** Eine UNESCO-Welterbestätte, die ein Ensemble aus fünf weltberühmten Museen darstellt, jedes ein Portal zu verschiedenen Epochen und Reichen:

- **Pergamonmuseum:** Hier sind archäologische Wunderwerke wie das Ishtar-Tor und der Pergamonaltar zu sehen.
- **Neues Museum:** Eine Schatztruhe mit ägyptischen Artefakten, darunter die faszinierende Büste der Nofretete.
- **Altes Museum:** Präsentiert eine reiche Sammlung klassischer Altertümer, die die Größe der alten Zivilisationen widerspiegelt.
- **Bode-Museum:** Eine Ode an die byzantinische und mittelalterliche Epoche, mit einer exquisiten Sammlung von Skulpturen und Kunstwerken.
- **Alte Nationalgalerie:** Ein Fest der europäischen Kunst des 19. Jahrhunderts, mit Meisterwerken der Romantik und des Impressionismus.



Anreise nach Berlin

Berlin ist gut an den Rest des Landes und des Kontinents angebunden und kann mit dem Flugzeug, der Bahn oder dem Bus erreicht werden. In diesem Abschnitt erhältst Du einen Überblick über die Anreise zur Stadt sowie über das öffentliche Verkehrssystem, um Ihren Weg zur Veranstaltung zu planen.

Mit dem Flugzeug

Der Berliner Flughafen - **Berlin Brandenburg Airport (BER)** - bietet eine Reihe von nationalen und internationalen Verbindungen, sowohl von herkömmlichen Fluggesellschaften als auch von Low-Cost-Carriern.

Die Anbindung des Flughafens an die Stadt erfolgt per Bahn: Der Bahnhof Flughafen BER, Terminal 1-2, befindet sich direkt am Flughafen, nur wenige Gehminuten vom Terminal entfernt. Die direktesten Verbindungen sind die Züge S9 und S45. Bevor Du in den Zug einsteigst, musst Du am Fahrkartenautomaten eine Fahrkarte kaufen (4,40 € für die Fahrkarte für die ABC-Zone). Du kannst dein Ticket auch mit der App auf deinem Handy kaufen: BVG Tickets Berlin, erhältlich im Apple und Play Store.

Mit dem Zug

Berlin ist auch per Bahn mit dem Rest des Landes und einigen größeren Städten in anderen EU-Ländern verbunden. Der Hauptknotenpunkt für die meisten Verbindungen ist der [Berliner Hauptbahnhof](#).

Die meisten Züge werden von der Deutschen Bahn (DB) angeboten. Weitere Informationen zu den Verbindungen findest Du unter <https://int.bahn.de/en>. Der Bahnhof ist sowohl mit Nahverkehrszügen als auch mit der U-Bahnlinie U5 an den Rest der Stadt angebunden.

Achte bei der Buchung von DB-Tickets darauf, dass Du die zweite Klasse buchst und die verschiedenen Preisoptionen berücksichtigst. Supersparpreis Young und Sparpreis sind deutlich billiger, beschränken dich aber auf einen einzigen Zug, den Du nicht durch Ihr Verschulden verpassen darfst. Flexpreis ist teurer, aber Du können jeden Zug nehmen, der an diesem Tag auf Ihrer Strecke fährt.

Mit dem Bus

Berlin ist auch mit dem Bus zu erreichen, sowohl von anderen Städten in Deutschland als auch von anderen EU-Ländern aus. Der wichtigste Busbahnhof ist der [Zentrale Omnibusbahnhof Berlin](#).

Verbindungen werden von mehreren Busunternehmen angeboten, unter anderem von Flixbus; Fahrkarten kannst hier abrufen: <https://global.flixbus.com/>

Der Bahnhof ist mit dem Rest der Stadt durch Busse, Nahverkehrszüge und die U-Bahn-Linie U2 verbunden.

Öffentlicher Nahverkehr in Berlin

Berlin verfügt über ein gut ausgebautes öffentliches Verkehrssystem, das mit verschiedenen Bahnen und Bussen täglich Tausende von Menschen befördert. Alle Züge und Busse des Verkehrsverbundes Berlin-Brandenburg (VBB) benutzen die gleichen Fahrkarten. **Du musst deine Fahrkarten im Fahrzeug (Bus, Straßenbahn) oder auf dem Bahnsteig (U-Bahn, S-Bahn) entwerfen.**

Folgende Verkehrsmittel sind in Berlin vorzufinden:

Name	Abkürzung	Angebot
Regionalbahn	RB1	Längere Distanzen zwischen verschiedenen Bahnhöfen
S Bahn	S1	Mittlere Fahrten, die meisten wichtigen Orte und Sehenswürdigkeiten haben eine eigene Haltestell
U-Bahn	U1	U-Bahn-Stationen sind in der gesamten Berliner Innenstadt aufzufinden
Straßenbahn	1	Überirdische Verkehrsmittel mit häufigen Halten. Es gibt nur kleine Unterschiede zwischen diesen beiden Verkehrsmitteln, Straßenbahnen sind vor allem in Ostberlin aufzufinden.
Bus	1	

Zonen (oder das ABC-System)

Fahrkarten in Berlin werden in Abhängigkeit davon verkauft und bepreist, in welchem Teil der Stadt man sie benutzen kann. Zur Vereinfachung gibt es 3 Zonen: A ist der innerste Teil der Stadt, B sind die Vororte und C sind die umliegenden Gebiete von Berlin. Du kannst online und auf Karten an jedem Bahnhof nachsehen, wo dein Ziel und dein Standort liegen. In der Regel solltest Du dich für das AB-Ticket entscheiden, da unser Veranstaltungsort in diesen Zonen liegt, es sei denn, Du fährst zu Zielen außerhalb Berlins, z. B. auf dem Weg zum Flughafen.

Wo kann man Fahrkarten kaufen?

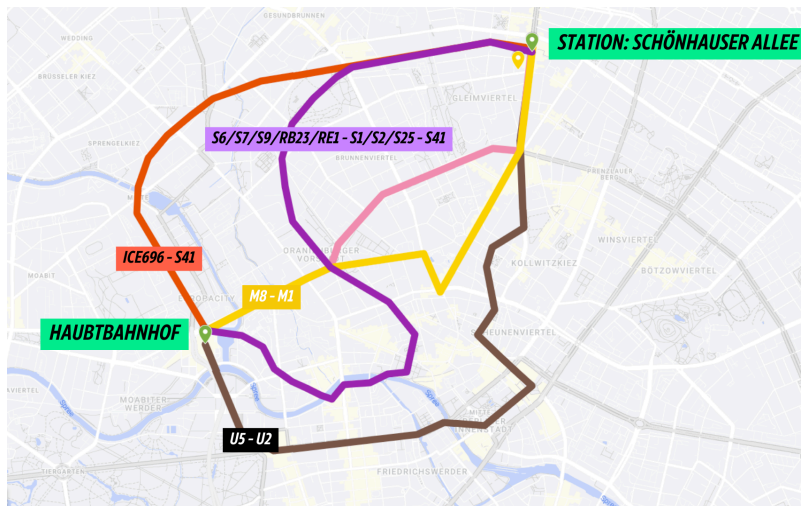
Fahrkarten können an Bahnhöfen, in Straßenbahnen und nur in Straßenbahnen an Automaten, vor dem Bus oder online, zum Beispiel über die App der Deutschen Bahn (DB), gekauft werden.

Welche Art von Fahrkarten sollte ich kaufen?

Es ist wichtig zu wissen, dass der Ermäßigungstarif nur für unter 14-Jährige und andere Gruppen gilt, aber wahrscheinlich nicht für dich.

Name	Verwendung	Preis (AB)
24-Stunden-Karte	Mit diesem Ticket kannst Du ab dem Zeitpunkt der Entwertung 24 Stunden lang alle öffentlichen Verkehrsmittel in dem ausgewählten Gebiet benutzen.	9,90 €
4-Fahrten-Karte	Mit diesem Ticket kannst Du zu einem ermäßigten Preis 4 einfache Fahrkarten auf einmal kaufen, die Du während deines gesamten Aufenthalts nutzen kannst. Oft wirst Du nur zwei Tickets erhalten, die Du jeweils zweimal entwerten kannst.	10,80 €
Kurzstrecke	Damit kannst Du bis zu 3 Stationen mit der S- oder U-Bahn fahren, also nur für kurze Strecken.	2,40 €
Einzelfahrausweis	Verwende dieses Ticket in allen anderen Fällen	3,50 €

Wichtige Routen



Flughafen Berlin -
Schönhauser Allee (in der
Nähe des
Veranstaltungsortes)

Um vom Flughafen zum
Veranstaltungsort zu
gelangen, nimmst Du
zunächst einen Regionalzug,
wie den FEX, den RE8 oder
den RE23 in Richtung
Stadtzentrum. Steige am
Ostkreuz (nicht Ostbahnhof)
in die **S42** (nicht 41) um und
fahre bis zur Haltestelle

Schönhauser Allee. Du benötigst für diese Fahrt ein **ABC-Ticket**.

Berlin Hauptbahnhof zur S-Bahnhaltestelle Schönhauser Allee

Nimm die U5 in Richtung U Kaulsdorf-Nord bis Alexanderplatz. Dort steigst Du um in die U2 Richtung Pankow und steigst an der Haltestelle Schönhauser Allee aus.

Zentral Omnibusbahnhof zur S-Bahnhaltestelle Schönhauser Allee

Geh zur S-Bahnhaltestelle Messe Nord und nimm die **S41** bis zur Schönhauser Allee.


Unser Veranstaltungsort liegt etwa 300 Meter südlich der Haltestelle.

Auf dieser Karte findest Du die oben beschriebenen Routen.

Der Ausrichtungsort

Der größte Teil unseres Programms wird im Colosseum Filmtheater Berlin stattfinden, einem Veranstaltungsort und Kino, das vor 130 Jahren als Halle für Pferdekutschen gebaut wurde. Mit Platz für alle 1700 Teilnehmer und einem großen Atrium dazu, wird sich unsere Veranstaltung hauptsächlich dort abspielen.



Die Adresse :  **Colosseum, Gleimstraße 33, 10437 Berlin** - nächste S-Bahnhaltestelle: "Schönhauser Allee".

Leider ist es nicht möglich, Gepäck am Veranstaltungsort aufzubewahren. In vielen großen Bahnhöfen und anderen kommerziellen Einrichtungen in der Nähe des Veranstaltungsortes besteht die Möglichkeit, Gepäck eine Zeit lang aufzubewahren. Im Allgemeinen empfehlen wir jedoch nicht, große Mengen an Gepäck zur Veranstaltung mitzunehmen, wie z. B. großvolumige Koffer oder Rucksäcke.

Hier sind einige Möglichkeiten zur Gepäckaufbewahrung:

Bounce Luggage Storage - Prenzlauer Berg (<https://usebounce.com/> für Online-Buchungen):
Schönhauser Allee 52, 10437 Berlin, Deutschland

Gepäckaufbewahrung Helmholtzkiez (<https://stasher.com> für Online-Reservierung):
Schönhauser Allee 140, 10437 Berlin, Deutschland

Am Veranstaltungsort wird keine Verpflegung angeboten. Am Veranstaltungsort stehen zwei Bars für den Erwerb von Getränken zur Verfügung. Cafés und Restaurants befinden sich in der Nähe des Veranstaltungsortes.

Unterkunft

Wir empfehlen, deine Unterkunft so früh wie möglich zu buchen, da Berlin ein beliebtes Reiseziel ist. Berlin ist mit öffentlichen Verkehrsmitteln recht gut angebunden, aber es wäre empfehlenswert, eine Unterkunft mit einfachem Zugang zu U-Bahn- und Busbahnhöfen oder in der Nähe des Veranstaltungsortes zu wählen.

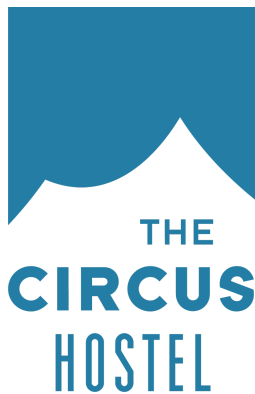
Hier findest Du einige Vorschläge sowie einige gute Angebote mit speziellen Rabattcodes von Jugendherbergen, mit denen wir eine Partnerschaft eingegangen sind.

Apartments

Wenn Du mit einer Gruppe reist, ist es vielleicht bequemer, sich eine Wohnung zu teilen. Ihr könnt auf [Airbnb](#) oder [Booking.com](#) nach Möglichkeiten suchen, die euren Bedürfnissen und Ihrem Budget entsprechen.

Hostels

Berlin bietet eine Vielzahl von Hostels und günstigen Unterkünften; hier sind einige davon:



Das Circus Hostel

"Seit 2001 stehen wir stolz am Rosenthaler Platz, dem Mutterschiff von The Circus, mit Blick auf einen der belebtesten Plätze Berlins. Sie finden uns im Herzen des lebendigen Nachtlebens und der Kulturszene im Zentrum Berlins und in fußläufiger Entfernung zu vielen der berühmten Sehenswürdigkeiten der Stadt. Bei uns ist immer etwas los, denn wir bieten Ihnen ein regelmäßiges Programm an Touren und Veranstaltungen, bei denen Sie das Beste von Berlin erleben können. Wir haben nicht nur unsere eigene Mikrobrauerei, die hervorragendes Craft-Bier herstellt, sondern The Circus Hostel beherbergt auch das einzigartige Hoff-Museum, das dem Mann selbst gewidmet ist."

Mach hier einen 360°-Rundgang durch das The Circus Hostel: The Circus Hostel Lobby (freigeist-foto.de). Das Hostel organisiert viele Veranstaltungen und Aktivitäten, darunter Touren, Stammtische, Karaoke, Spieleabende, Social Hour und mehr. Schau Dir hier kommende Veranstaltungen an: <https://circus-berlin.de/tours-activities-events/>

Wichtige information

Adresse: Weinbergsweg 1a, 10119 Berlin, Germany

Promo-Code: EYE24 (10% Discount)

Direker Promo-Link:

<https://app.mews.com/distributor/8031daa0-1de0-4809-a860-aaf00086c633?mewsVoucherCode=EYE24>

Website: Hostel - Circus Berlin (circus-berlin.de)

Kontakt: +49 (0) 30 2000 393 9

Instagram: @thecircus_berlin



a&o Hostels

"Wir stehen für ein einfaches, flexibles Hotel- und Hostelprodukt mit einem guten Gespür für Gäste, die richtigen Trends und den nötigen Mut, der uns unseren unorthodoxen Ruf in der Reisebranche einbringt. Mit unserem verständlichen Konzept wollen wir erreichen, dass der Gast nur das bezahlt, was er wirklich braucht und will. Mit einem klaren Fokus auf Kosten und Größe bieten wir unseren Gästen preisgünstige Unterkünfte in zentraler Lage. Wir arbeiten mit der geringstmöglichen Klimaemission pro

Gästeübernachtung.

a&o Green: Gemeinsam mit unseren Lieferanten, Mitarbeitern und auch unseren Gästen arbeiten wir seit vielen Jahren daran, nachhaltig und ressourcenschonend zu wirtschaften. Alle unsere Hotels sind mit dem GreenSign zertifiziert. Schon jetzt verbraucht A&O nur 3,73 kg CO2 pro Übernachtung und liegt damit bereits 75% unter dem Verbrauch, den andere Hotels aufweisen. Unser Ziel ist es, bis 2025 die erste europäische Hosteltkette zu sein, die CO2-neutral ist. "Netto-Null" bedeutet für uns, unseren ökologischen Fußabdruck auf ein Minimum zu reduzieren und den Rest zu kompensieren."

Hier gibt es weitere Informationen zu den Nachhaltigkeitsbemühungen von A&O unter <https://www.aohostels.com/en/green/>.

Wichtige Informationen

Standorte:

- a&o Berlin Friedrichshain - Boxhagener Str. 73
- a&o Berlin Mitte - Köpenicker Str. 127-129
- a&o Berlin Kolumbus - Genslerstr. 18
- a&o Berlin Hauptbahnhof - Lehrter Str. 12

Promo-Code: EYEBerlin2024 (10% Discount)*

Die Reservierung muss über die Website der Herberge vorgenommen werden.

(https://www.aohostels.com/en/buchungstool/?gad_source=1&gclid=CjwKCAiA_5WvBhBAEiwAZtCU7_eiMdxo8nmvl-abBCHe7H5bATyXP1lIBdqAPvBKA4wEVLwgmjBH-RoC2dAQAvD_BwE)

Kontakt: +49 30 80947 1212 (Whatsapp)

+49 (0)30 80 947 5110 (Hotline)

Instagram: @aohostels

Club-Mitgliedschaft: Erhalte 15% Preisnachlass auf alle A&O-Buchungen und viele weitere Vorteile wie Ermäßigungen auf das Frühstücksbuffet, frühes Einchecken und spätes Auschecken sowie geheime Angebote auf

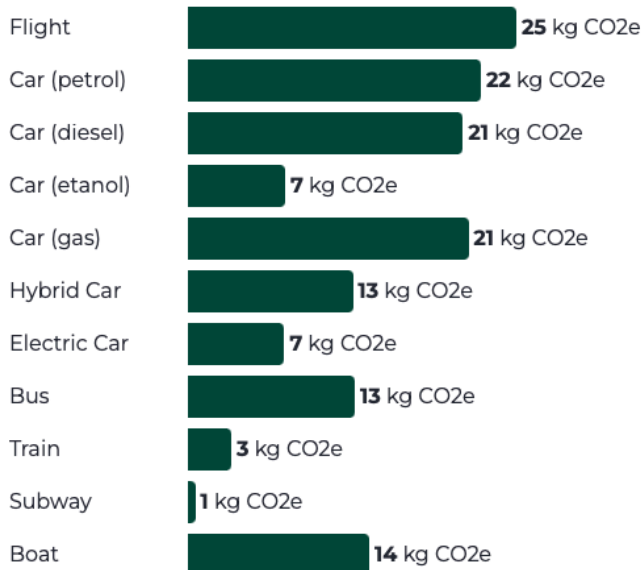
<https://www.aohostels.com/de/shop/detail/ao-club-membership/>

Nachhaltigkeit

Reisen

Wenn Du reist, wähle die beste Option, die sowohl die Entfernung als auch die Umweltbelastung berücksichtigt. Wenn Du zum Beispiel zwischen einem 50-minütigen Flug und einer Zugfahrt wählen musst, entscheide dich für den Zug. Im Allgemeinen verursacht eine Flugreise mehr als das 8-fache an CO₂-Emissionen als die gleiche Strecke mit dem Zug, wie die Tabelle zeigt.

Emissions if you travel by



Distance of trip in km

Source: <https://www.goclimate.com/travel-calculator>

Du kannst die Auswirkungen deiner Reise überprüfen:

<https://greentripper.org/default.aspx?cl=en?&olt=plane>

Packliste

Die Durchschnittstemperaturen in Berlin liegen im April zwischen 4°C und 13°C. Bringe also unbedingt passende Kleidung mit. Für die Veranstaltung gibt es keine Kleiderordnung, aber angesichts der Art der Aktivitäten und der erwarteten Gäste/Institutionen ist angemessene Kleidung ratsam. Regenschirme sind immer empfehlenswert.

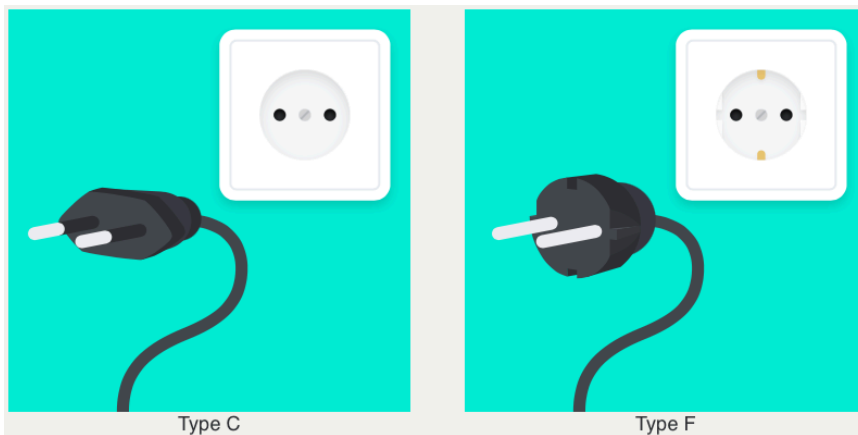
Leitungswasser ist in Deutschland trinkbar, also nimm deine wiederverwendbare Wasserflasche mit, damit Du während der Veranstaltung genug zu trinken hast!

Falls Du (irgendwelche) Getränke in Flaschen kaufst, denke daran, dass in Deutschland das Pfandsystem gilt: Flaschen und Dosen, die das untenstehende Symbol tragen, können in spezielle Automaten geworfen werden, damit sie ordnungsgemäß recycelt werden können und Du bekommst dafür einen Gutschein.



Hier ist eine kleine Liste von Dingen, die Du nicht vergessen solltest, mitzubringen

- **Dokumente:** Personalausweis oder Reisepass, den Du uns bei der Anmeldung mitgeteilt hast, und Kranken-/Versicherungskarte.
- **Stifte und Notizbuch**
- **Telefon, Laptop/Tablet und Ladegeräte:** Bitte beachte, dass in Deutschland die Steckertypen C und F verwendet werden (siehe Bild), nimm also bei Bedarf einen Adapter mit. Wir können nicht versprechen, dass am Veranstaltungsort Steckdosen zum Aufladen deiner Geräte zur Verfügung stehen werden.



Source:

<https://www.electricalsafetyfirst.org.uk/guidance/advice-for-you/when-travelling/travel-adaptor-for-germany/>

- **Geld (Bargeld oder Karte, beides ist in Ordnung):** Wie bereits erwähnt, musst Du für alle Kosten selbst aufkommen. Du solltest also genug Geld mitbringen, um deine Mahlzeiten, die Unterkunft und den Transport während der Veranstaltung zu bezahlen, denn die meisten Einrichtungen in Berlin akzeptieren nur Bargeld.
- **Deine beste Laune:** Wir freuen uns sehr darauf, dich in Berlin begrüßen zu dürfen, also mach dich bereit, deine Zeit zu genießen und das Beste aus dieser Erfahrung zu machen!

Ready, Set, Berlin!

Wir freuen uns darauf, dich in einer Stadt zu begrüßen, die an jeder Ecke Inspiration verspricht. Mit diesem Leitfaden bist Du bestens gerüstet, um eine Erfahrung zu machen, die auf deiner Reise als Changemaker nachhallen wird. Berlin wartet auf deinen Fußabdruck.

Für weitere Informationen und Updates behalte deinen Posteingang und unsere offiziellen Kanäle im Auge.

Wir sehen uns in Berlin,

Das Organisationsteam, EYE Berlin